

MONTAŻ WYKŁADZIN LINOLEUM / LINOLEUM ACOUSTIC / LINOLEUM ACOUSTIC PLUS / LINOLEUM ANTYELEKTROSTATYCZNEGO

Wszystkie wykładziny podłogowe należy dokładnie sprawdzić pod kątem widocznych wad przed rozpoczęciem ich montażu. Jeśli stwierdzono widoczne wady wyrobu, należy poinformować o nich firmę GERFLOR, odstąpić od montażu i oczekiwać na sposób rozstrzygnięcia problemu przez producenta.

INFORMACJE OGÓLNE

Montaż wykładziny podłogowej należy powierzyć wykwalifikowanemu specjalście, który zna szczególne cechy produktu i warunki jego montażu. Warunki montażu dotyczą zasadniczo niestabilności wymiarowej wykładziny z linoleum, wywoływanej wilgotnością względną otoczenia w razie nieprawidłowego przyklejenia produktu do podłoża. Wykładzina tego typu jest bardzo sztywna i wymaga bardzo umiejętnego docinania wykładziny pod łączenia oraz korygowania położenia w trakcie montażu.

UWAGA 1: Na powierzchni wysychającego linoleum tworzy się naturalna, żółtawa substancja. Nie jest ona przebarwieniem wykładziny. Substancja ta zanika z biegiem czasu, gdy linoleum jest wystawione na działanie światła.

1. PODŁOŻA

Dozwolone rodzaje podłoża pod montaż wykładzin LINOLEUM, LINOLEUM Acoustic oraz AcousticPlus:

- Podłoża w obiektach nowowytbudowanych
Nowe podłoża należy wykonać zgodnie z normami technicznymi obowiązującymi w miejscu inwestycji – dotyczy to również podłoża z instalacjami ogrzewania podłogowego, a także jastrychów z siarczanu wapnia i jastrychów samopoziomujących cementowych.
- Podłoża w obiektach remontowanych
Każde istniejące podłożo nadające się do przekrycia wykładziną z linoleum.

2. MATERIAŁY

Patrz protokoły techniczne dla wyrobów: Uni Walton, Linodur, Marmorette, Colorette, Linoleum Acoustic oraz Linoleum AcousticPlus. Mogą zachodzić różnice w szerokości łączenia wzdłużnego poszczególnych rolek.

3. WARUNKI PRZED MONTAŻEM

3.1. PRZECHOWYWANIE PRODUKTÓW

Nie wolno upuszczać rolek wykładziny podczas ich rozładunku z dostawy. Wszystkie materiały przeznaczone do położenia wykładziny klejonej z linoleum wymagają aklimatyzacji przez 48 godzin przed montażem – należy pozostawić je na ten czas w pomieszczeniu bezpiecznym, zamkniętym i przewiewnym, z dala od nadmiernej wilgoci i ciepła, w warunkach otoczenia zbliżonych do niżej opisanych, na suchym podłożu. Rolki należy przechowywać stawiając je pionowo. Rolki docina się na dzień lub dwa przed montażem, przechowuje pionowo, w luźnych zwojach. Przed rozwinięciem rozpakowanej rolki wykładziny należy chronić ją przed bezpośrednim światłem słonecznym, które grozi przebarwieniem materiału.¹⁾

* Na powierzchni wysychającego linoleum tworzy się naturalna, żółtawa substancja. Nie jest ona przebarwieniem wykładziny. Substancja ta zanika z biegiem czasu, gdy linoleum jest wystawione na działanie światła.

3.2. TEMPERATURA I WILGOTNOŚĆ:

Minimalna temperatura podłoża przekrywanego wykładziną nie może być niższa niż +15°C, zaś temperatura w pomieszczeniu, w którym wykładzina zostanie położona, nie może być niższa niż +18°C.

Wilgotność względna podczas układania wykładziny nie może być większa niż 75%. Temperatura i wilgotność względna w pomieszczeniu (punkt rosy) nie mogą prowadzić do skraplania się wilgoci na podłożu pod wykładzinę. Warunki te należy utrzymywać w pomieszczeniu przez trzy dni przed montażem wykładziny z linoleum, a następnie przez siedem dni po zakończeniu montażu.

4. ROZWIJANIE WYKŁADZINY

Na każdej rolce wykładziny z linoleum znajduje się etykieta z danymi technicznymi wyrobu (m.in. długością, szerokością i grubością) oraz numerem seryjnym rolki. Rolki należy układać w kolejności określonej numerami seryjnymi, aby uniknąć różnic kolorystycznych między poszczególnymi pasmami wykładziny.

Nie wolno układać rolek z różnych partii w tym samym pomieszczeniu.

Łączenia między rolkami wykładziny należy układać precyzyjnie i kierunku padania światła wewnątrz pomieszczenia.

Rolki układa się w tym samym kierunku.

Wykładziny docina się na szerokość łączenia poszczególnych pasm za pomocą specjalistycznego noża do cięcia wzdłużnego linoleum (obcinając krawędzie wzdłużne na szerokość 1,5 lub 2 cm). W ten sposób można odjąć uszkodzone krawędzie wzdłużne z rolki. Zaleca się to wykonać na etapie docinania odcinków wykładziny na wymiar pomieszczenia. Nie należy tego robić na etapie klejenia wykładziny, podczas którego łączenia są zgrzewane.

OSTRZEŻENIE

- Znajdujący się przy kartonowej gilzie rolki koniec wykładziny należy ułożyć wzdłuż ścian.
- Między wykładziną i ścianami należy zachować odstęp równy min. 10 cm.

WAŻNE: Informacje tu zawarte obowiązują od 2021-02-22 i mogą ulec zmianie bez uprzedzenia odbiorcy. Ze względu na ciągły rozwój techniki nabywca produktu zobowiązany jest skontaktować się z wydawcą dokumentu, aby czy niniejszy dokument jest aktualny.



MONTAŻ WYKŁADZIN LINOLEUM / LINOLEUM ACOUSTIC / LINOLEUM ACOUSTIC PLUS / LINOLEUM ANTYELEKTROSTATYCZNEGO

- W przypadku łączenia jednej rolki z drugą, jedna z łączonych wstęp musi liczyć co najmniej 5 m długości po rozwinięciu.
- Krawędź należy odjąć obcinakiem do krawędzi lub nożem do linoleum.

4.1. PROSTOWANIE KRAWĘDZI WYKŁADZINY

Wykładzinę z linoleum na podłożu piankowym koryguje się na wymiar docinając krawędzie.

Krawędzie obcina się najpierw nacinając linię cięcia (na szerokość 1,5 - 2 cm od krawędzi), dzięki czemu będzie ona czysta i równa. Linię cięcia nacina się obcinakiem do krawędzi lub nożem do linoleum.

Równo obcięte krawędzie ułatwiają wypracowanie estetycznych połączeń i prawidłowe ułożenie wykładziny.

5. KLEJENIE

5.1. UNI-WALTON, LINODUR, MARMORETTE, COLORETTE — RODZAJ ZALECANEGO KLEJU DO LINOLEUM PODANO W PROTOKOŁACH TECHNICZNYCH DLA TYCH WYROBÓW.

- Rolki należy rozwinąć i przykleić do podłoża w ciągu tego samego dnia.
 - Złóż wstępę wykładziny na połowę po długości.
 - Wykładzinę przytwierdza się nakładając klej zalecany do linoleum tylko na jedną z łączonych powierzchni, to jest na podłoże za pomocą pacy zębatej (typu TKB B1). Nanosić klej na podłoże w ilości 350 - 400 g/m².
- UWAGA: Należy często sprawdzać stopień zużycia pacy i zmieniać ją od razu, aby uniknąć różnic w ilości kleju nanoszonej na jednostkę powierzchni montażu.*

- Należy odwijać wykładzinę na podłoże pokryte klejem w sposób ostrożny, aby uniknąć pęcherzy powietrza między podłożem i wykładziną.
- Plamy z kleju należy usuwać z powierzchni i narzędzi (zanim klej stężeje) za pomocą wody lub specjalistycznego zmywacza wskazanego przez producenta kleju.

WAŻNE:

Należy ściśle przestrzegać instrukcji wydanej przez producenta kleju. Wykładzinę należy układać na świeżym kleju.

Jeżeli klej przyschnie na podłożu, nie szczepi się prawidłowo z dolną stroną wykładziny, co osłabi jej przyczepność po montażu.

5.2. LINOLEUM ACOUSTIC PLUS — RODZAJ ZALECANEGO KLEJU AKRYLOWEGO PODANO W PROTOKOLE TECHNICZNYM DLA TEGO WYROBU.

- Rolki należy rozwinąć i przykleić do podłoża w ciągu tego samego dnia.
 - Złóż wstępę wykładziny na połowę po długości.
 - Wykładzinę przytwierdza się nakładając klej akrylowy tylko na jedną z łączonych powierzchni, to jest na podłoże za pomocą pacy zębatej (typu TKB A2). Nanosić klej na podłoże w ilości 300 - 350 g/m².
- UWAGA: Należy często sprawdzać stopień zużycia pacy i zmieniać ją od razu, aby uniknąć różnic w ilości kleju nanoszonej na jednostkę powierzchni montażu.*

- Należy odwijać wykładzinę na podłoże pokryte klejem w sposób ostrożny, aby uniknąć pęcherzy powietrza między podłożem i wykładziną.
- Plamy z kleju należy usuwać z powierzchni i narzędzi (zanim klej stężeje) za pomocą wody lub specjalistycznego zmywacza wskazanego przez producenta kleju.

WAŻNE:

Należy ściśle przestrzegać instrukcji wydanej przez producenta kleju.

- Przestrzegaj czasu wysychania kleju – zależy on od faktycznej temperatury otoczenia, porowatości podłoża i wydatku kleju na jednostkę powierzchni.
- Zbyt krótki czas schnięcia grozi pęcherzami pod wykładziną itp. wadami.
- Zbyt długi czas wiązania grozi niedostatecznym spojeniem z wykładziną.
- Klej nakładać w taki sposób, żeby jego przejścia nie nachodziły na siebie.

5.3. KORKMENT

UWAGA: Podkład KORKMENT układany pod wykładzinę musi być co najmniej tak gruby, jak wykładzina z linoleum, którą zostanie przekryty. Podkład należy ułożyć na kleju do linoleum naniesionym na podłoże.

Wykładzinę przytwierdza się nakładając klej na podłoże za pomocą pacy zębatej (typu TKB B1). Nanosić klej na podłoże w ilości 350 - 400 g/m².

Wykładzinę wolno przykleić co najmniej 48 godzin po montażu podkładu KORKMENT, klejem zalecanym do linoleum, naniesionym na podłoże za pomocą pacy zębatej (typu TKB B1). Nanosić klej na podłoże w ilości 350 - 400 g/m².

UWAGA: Należy często sprawdzać stopień zużycia pacy i zmieniać ją od razu, aby uniknąć różnic w ilości kleju nanoszonej na jednostkę powierzchni montażu.

- Należy odwijać wykładzinę na podłoże pokryte klejem w sposób ostrożny, aby uniknąć pęcherzy powietrza między podłożem i wykładziną.
- Plamy z kleju należy usuwać z powierzchni i narzędzi (zanim klej stężeje) za pomocą wody lub specjalistycznego zmywacza wskazanego przez producenta kleju.

WAŻNE:

Należy ściśle przestrzegać instrukcji wydanej przez producenta kleju. Wykładzinę należy układać na świeżym kleju.

Jeżeli klej przyschnie na podłożu, nie szczepi się prawidłowo z dolną stroną wykładziny, co osłabi jej przyczepność po montażu.

5.4. LINOLEUM ANTYELEKTROSTATYCZNE MARMORETTE LCH

Przed przyklejeniem podłogi z linoleum należy ułożyć taśmy miedziane.

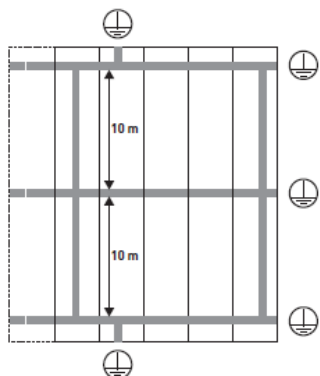
Taśmy miedziane należy kłaść w poprzek wszystkich rolek wykładziny oraz wzdłuż obrzeży podłogi w pomieszczeniu. Największa przerwa między taśmami miedzianymi nie może przekraczać 5 m.

Pod połączeniami doczołowymi między wstęgami z rolki należy położyć (wzdłuż łączenia) taśmę miedzianą o szerokości 1,50 m. Wykonać po 2 uziomy na każde 40 m².



Uziomy: min. 2 na 40m²

MONTAŻ WYKŁADZIN LINOLEUM / LINOLEUM ACOUSTIC / LINOLEUM ACOUSTIC PLUS / LINOLEUM ANTYELEKTROSTATYCZNEGO



Pomieszczenie > 10 m.b.
Umieścić 1 miedzianą taśmę co 10 m.
Odległości między mierzonymi punktami i miedzianą taśmą nie mogą przekraczać 5 m.

Następnie przykleić podłogę tak, jak linoleum Compact (patrz 5.1) za pomocą kleju przewodzącego (patrz dokumentacja producenta kleju).

6.1. OBCINANIE WZDŁUŻ ŚCIAN

- Rozłożyć wykładzinę na przedostatniej wstędze przed ścianą i spasować obie wstęgi ze sobą równolegle.
- Rozłożyć wykładzinę aż pod ścianę.
- Za pomocą dużego rysika z kolcem prowadzącym należy naciąć bieg ściany na wstędze wykładziny.
- Dociąć wykładzinę z linoleum nożem hakowym.

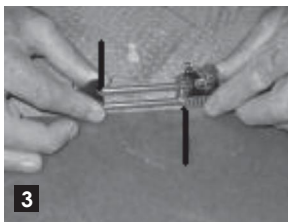
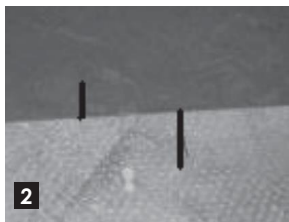


6.2. OBCINANIE WZDŁUŻ KOŃCÓW ARKUSZY

Długie odcinki wykładziny z linoleum kurczą się o kilka milimetrów po długości po przyklejeniu do podłoża.

Aby skurcz nie spowodował odsłonięcia krawędzi wykładziny spod listew przypodłogowych:

- należy nanieść na podłoże aż do linii granicznej nakreślonej 1,50 m od zewnętrznej krawędzi listwy przypodłogowej.
- Przykleić wykładzinę aż do powyższej linii i wygładzić ją.
- Nanieść znak odniesienia na wykładzinie i podłożu (patrz zdjęcie nr 1).
- Podłożyć gilzę kartonową pod nieprzyklejony koniec wstęgi wykładziny w taki sposób, aby gilza leżała równolegle z linią graniczną (patrz zdjęcie nr 2).
- Ustaw rysik między obydwoma znakami odniesienia (patrz zdjęcie nr 3).
- Natnij linię cięcia i obetnij wykładzinę wzdłuż niej w wyżej opisany sposób (patrz zdjęcie nr 4).
- Wyjmij gilzę kartonową, nanieś klej na podłoże i przyklej do niego wykładzinę, po czym wygładź ją do końca wałkiem.
- Czynności te należy wykonać na każdym z końców wstęgi wykładziny. Należy pracować ostrożnie, nie dopuszczając do popękania linoleum.



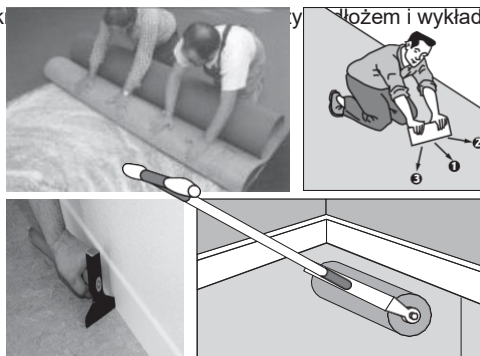
7. WYGŁADZANIE PODŁOGI

- Należy odwijać wykładzinę na podłoże pokryte klejem w sposób ostrożny, aby uniknąć uszkodzenia podłoża i wykładziny.
- Krawędzie wykładziny z linoleum należy podwijać i odwijać, aby je zmiękczyć. W ten sposób nie popękają podczas układania na kleju.

Wykładzinę wygładza się na dwa sposoby:

- Ręcznie, podczas rozwijania i układania – przejeżdżając klockiem korkowym.
- Młotkiem do wygładzania wzdłuż ścian pomieszczenia, jeśli krawędzie przysienne wykładziny wymagają wygładzenia.
- Należy ostrożnie gładzić całą powierzchnię za pomocą wałka (o masie ok. 80 kg), aby rozpląszczyć linie powstałe na kleju i uzyskać prawidłową przyczepność kleju do wykładziny.

W razie potrzeby należy dociążyć miejsca słabo przyczepne np. niewielkimi workami z piaskiem.



MONTAŻ WYKŁADZIN LINOLEUM / LINOLEUM ACOUSTIC / LINOLEUM ACOUSTIC PLUS / LINOLEUM ANTYELEKTROSTATYCZNEGO

8. OBRÓBKA KRAWĘDZI

O ile nie określono inaczej w protokole technicznym wykładziny lub ich kartach katalogowych, wodoszczelne krawędzie zewnętrzne wykładziny uzyskuje się obrabiając je wedle jednego z poniższych systemów:

- **Montaż listew przypodłogowych i ich narożników, dostarczonych przez producenta wykładziny lub pasm wykładziny** – dociętych i wyrównanych w docelowym miejscu montażu, po czym zgrzanych z wykładziną, lecz najpierw przyklejonych do ścian (za pomocą kleju akrylowego lub neoprenowego wodorozcieńczalnego).
- **Montaż na masę poliuretanowo-polimerową MS** lub kitem akrylowym, po wyczyszczeniu luki szerokiej na ok. 3 mm między wykładziną i ścianą.
- **Montaż wykładziny z wywinięciem na ścianę na wysokość 38 mm – ten system wolno wykonać WYŁĄCZNIE w przypadku wykładziny LINOLEUM COMPACT.**

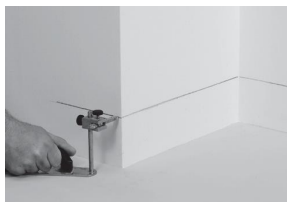
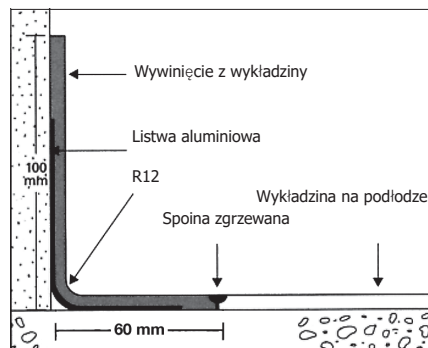
Łączenia wokół przepustów wyciętych w wykładzinie (np. na rury instalacyjne lub słupy) oraz na łączeniach z progiem w przejściach do pomieszczeń sąsiednich bez wykładziny z linoleum, należy uszczelnić kitem odpowiedniego typu.

- **Montaż wykładziny z wywinięciem pod listwy przypodłogowe HSLA.**



10060 Linoleum

Wysokość listwy: 10 cm
Szerokość listwy 6 cm
Długość: 250 cm
Opakowanie: Odcinki po 2,5 m



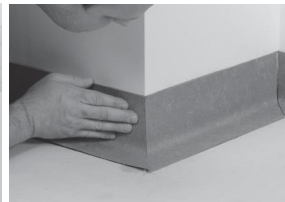
Nanieść linię, do której wykładzina ma być wyłożona na ścianę.



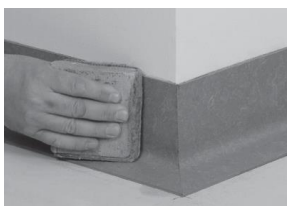
Nanieść podobną linię na podłogę.



Nanieść klej na podłogę i ścianę między tymi liniami.



Zamontować listwy HSLA. Solidnie docisnąć



Listwy należy dociskać solidnie, przecierając je w miarę przykładania do powierzchni.



Obetnij wykładzinę na wymiar przy listwie.



Gotowe!

MONTAŻ WYKŁADZIN LINOLEUM / LINOLEUM ACOUSTIC / LINOLEUM ACOUSTIC PLUS / LINOLEUM ANTYELEKTROSTATYCZNEGO

9. ZGRZEWANIE (po 48 godzinach od montażu)

Zgrzewanie (tzn. klejenie na gorąco sznura do spoinowania):

9.1. ŻŁOBIENIE ROWKÓW

Rowki żłobi się w celu wypracowania luki pod spoinę i ew. korygowanie łączenia poszczególnych pasm wykładziny ze sobą, usuwając przy tym resztki kleju, które mogłyby obniżyć jakość wykonania spoiny.

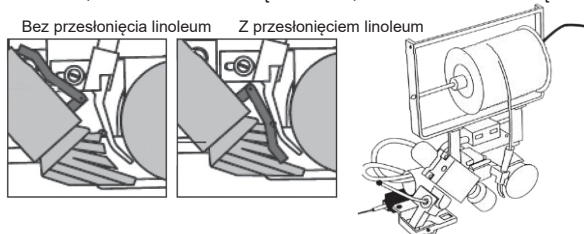
Istnieją dwie metody wycinania rowków pod spoiny:

- Ręczna, za pomocą odpowiednich narzędzi (ekierki, liniału i noży do rowkowania ręcznego).
- Mechaniczna, za pomocą elektrycznego noża do ukosowania z ostrzem 3,3-3,5 mm.

Rowki wycina się w linoleum aż do siatki tekstylnej. (Gł. 2,5 mm)

9.2. ZGRZEWANIE SPOIN NA GORĄCO ZA POMOCĄ AUTOMATU

Spoiny zgrzewa się za pomocą automatu na gorące powietrze LEISTER UNIVERSAL lub UNIFLOOR, z elektroniczną regulacją temperatury, wąską dyszą wielootworową przeznaczoną do spoinowania wykładzin. Temperatura: 400°C, maks. 450°C - Prędkość: 2,5 - 3 m dł. na minutę



Numer katalogowy dysz

ROMUS: 95253

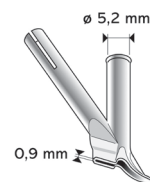
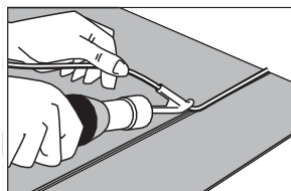
LEISTER: 103,394

JANSER: 225 860 300

9.3. ZGRZEWANIE RĘCZNE

Sztyfty do zgrzewania można obrabiać ręcznym palnikiem do zgrzewania z dyszą do zgrzewania. Nr kat.: ROMUS 95027 lub JANSER 224 800 007

Temperatura: 400°C, maks. 450°C Prędkość: 2,5 - 3 m dł. na minutę

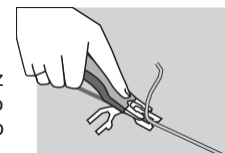
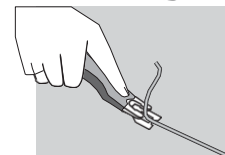


9.4. DOCINANIE SPOIN

Docinanie wykonać dwuetapowo za pomocą noża Mozart. (Nr kat. ROMUS: 95130)

Pierwszy etap: Przycinać wyłącznie przewodnicą do przycinania na grubość.

Drugi etap: Docinanie kończy się bez przewodnicy, za pomocą samego noża i wyłącznie, gdy spoina nieco ostygła.



10. CZYSZCZENIE KOŃCOWE

Po zakończeniu montażu należy podłogę wymyć detergentem redyspersyjnym (o odczynie pH < 9). Należy przestrzegać instrukcji pielęgnacji i utrzymania wykładziny z linoleum.

WAŻNE: Czas do rozpoczęcia użytkowania:

- W przypadku obciążenia podłogi normalnym ruchem, można chodzić po wykładzinie po 48 h od zakończenia montażu.
- Przed wniesieniem mebli lub otwarciem wykładziny na ruch wózków kołowych należy zaczekać 72 h od zakończenia montażu.

11. ODDANIE DO UŻYTKU — OBCIĄŻENIE RUCHEM

Gotową podłogę można oddać do normalnego użytku po 48 godzinach. **Wyposażenie wnętrza i meble można ustawiać na podłodze po 72 godzinach od jej ukończenia.**

12. WYPOSAŻENIE WNĘTRZA I UMEBLOWANIE

Zakończenia / osłonki / podkładki nóg stołów, krzeseł, mebli i sprzętów, oraz tworzywo kótek samonastawnych itp. powinny nadawać się do podłóg elastycznych (np. wykładzin PCV czy linoleum).

- Zaleca się stopki / osłonki / podkładki gładkie, spoczywające całą powierzchnią na podłodze (tj. nie powinny być kuliste).
- Nie należy używać na podłodze sprzętów i mebli z gumowanymi nóżkami.
- Meble biurowe powinny mieć kółka samonastawne typu W, określonego w normie EN 12529.

Jeżeli posadzkę położono na ogrzewaniu podłogowym, wolno je włączyć 7 dni po zakończeniu montażu.

13. NAPRAWY

W razie napraw punktowych na niewielkiej powierzchni, miejsce naprawione nie będzie miało odcienia równego odcieniowi otaczającej go wykładziny. Zaleca się naprawiać wykładzinę dużymi odcinkami, co pozwoli uzyskać lepszy efekt estetyczny.